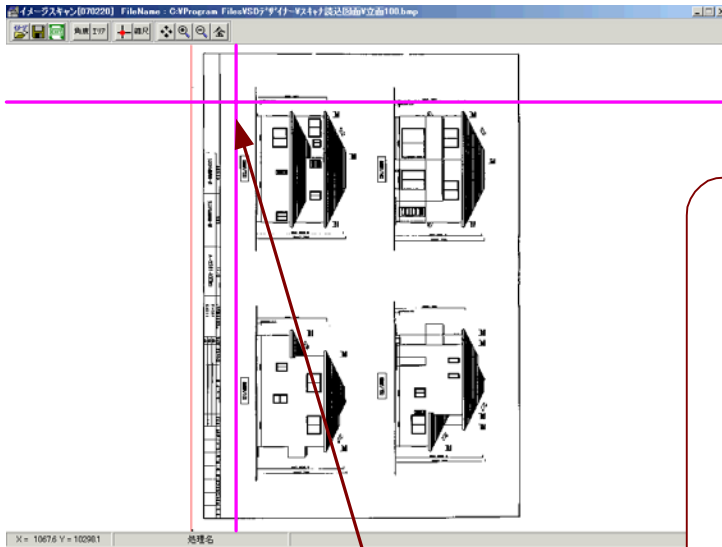


## Version 2.8.6.10 変更内容

### < 1 > DXF・BMP 読込画面でのマウス形状の選択機能を追加

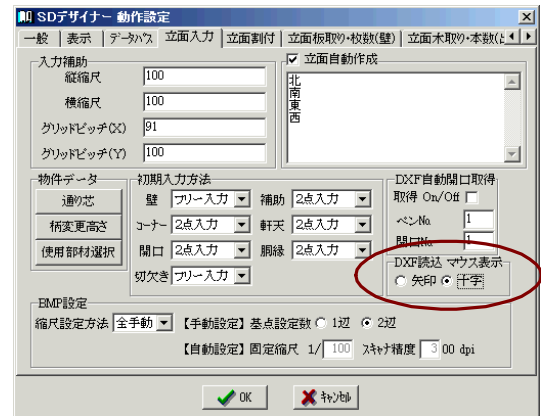
DXF・BMPの読込画面において、「十字カーソル」のマウス形状の利用が可能になりました。十字カーソルを利用することで、角度の設定や、基準位置の設定の指示が容易になります。この切り替えには、<環境設定> - <立面割付>の[DXF読込マウス表示] で設定を行なう必要があります。



「十字カーソル」のマウス表示のBMP読込画面  
(実際の「十字カーソル」は黒色で表示されます。)

十字の交点位置が指示座標となり画面端部まで十字の線が伸びて表示されます。

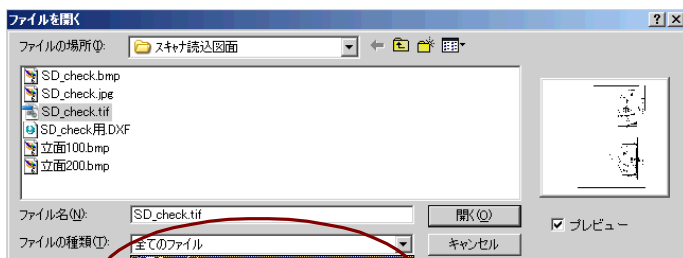
### DXF・BMP読込カーソルの設定



選択したいマウス形状にチェックを入れます。初期値は、矢印カーソルとなっています。

### < 2 > TIF形式の画像データの読込に対応

BMPの読込画面において、TIF形式のデータの読込が可能になりました。これで、読込が可能なデータ形式は、BMP・JPEG・TIFの3種類となります。



TIF Files が追加されています

### 注意

無圧縮のTIFファイルにのみ対応しています。拡張子がTIFであっても圧縮されたファイルの読込はできませんのでご注意ください。

### < 3 > 壁パネルの表示にハッチングパターン表示機能を追加

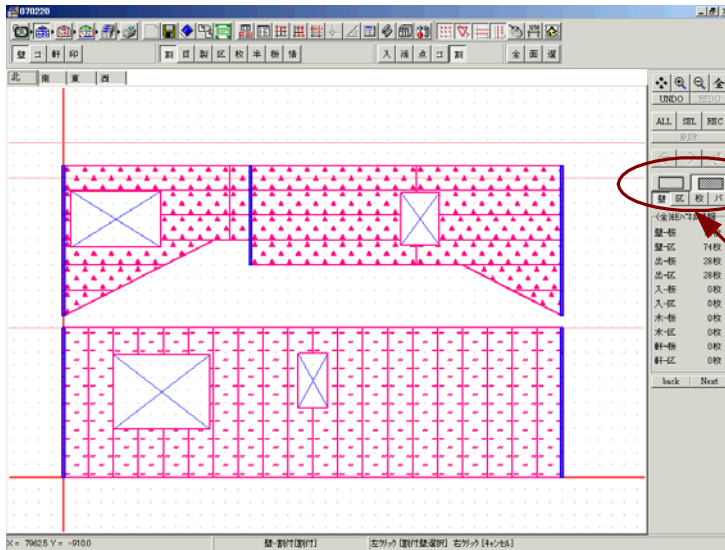
パネル割付設定にハッチングパターンを選択する項目が追加されました。

ハッチングパターン選択には、4種類のハッチングタイプとハッチング無しが用意されています。

パネル割付ごとにハッチングパターンの設定が可能となっていますので、貼り分けした壁のハッチングタイプを変えればひと目で貼り分けが分かるようになります。

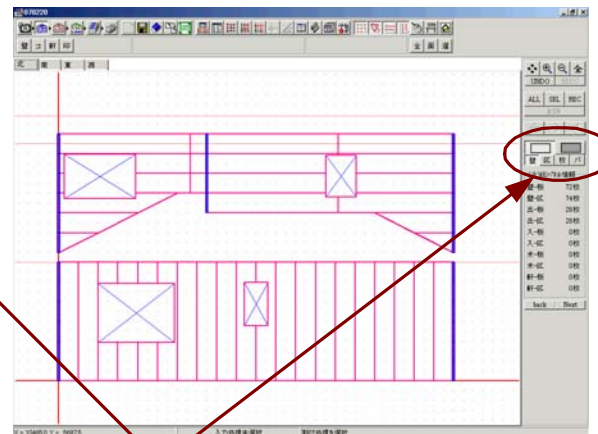
パネル割付の画面でハッチングパターンを設定した壁パネルは、[網掛け表示]ボタンを押すとハッチングが描画されます。（[外周ライン表示]ボタンでは、ハッチングは描画されません。）



< ハッチング描画した割付処理画面 >



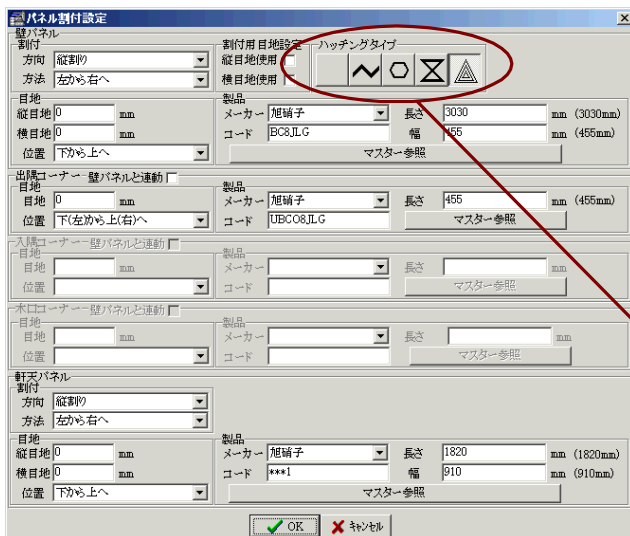
これまで[網掛け表示]ボタンで表示されていた網掛けの表示は非対応となります。

< ライン描画した割付処理画面 >



-  [外周ライン表示]ボタン  
このボタンがonの場合  
パネルの外周ラインだけを描画
-  [網掛け表示]ボタン  
このボタンがonの場合  
パネルのハッチングを描画

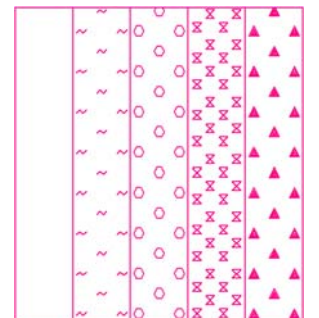
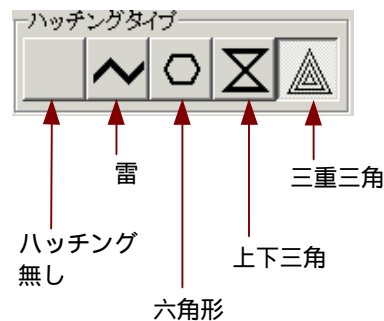
### ハッチングパターンの設定

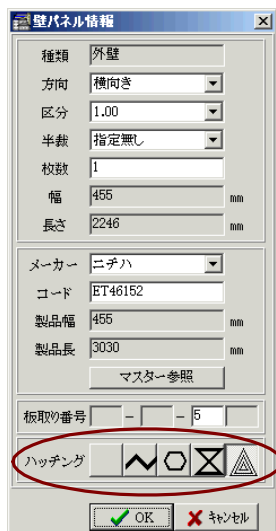


パネル割付設定の画面で表示したいハッチングタイプを選択します。

割付設定された壁にハッチングタイプの情報が付加されます

### ハッチングタイプ





一旦割付した個々のパネルについて、ハッチングタイプを選択・変更することも可能です。

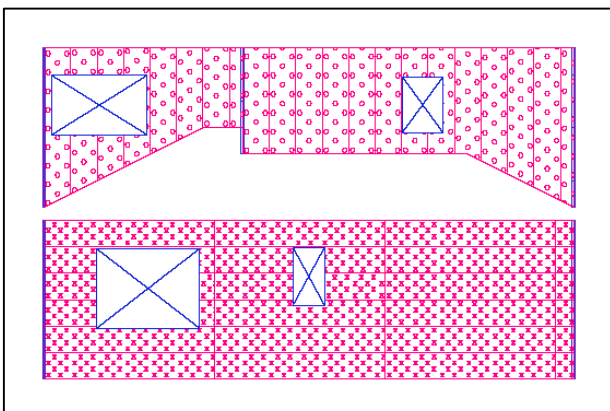
### ハッチングパターンの印刷

ハッチングパターンを設定した壁パネルを印刷した場合、環境設定の印刷設定に関わらずハッチングが印刷表示されます。

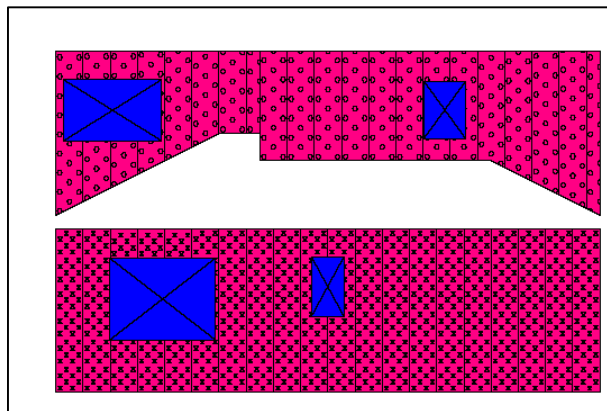
環境設定の印刷設定

<環境設定> - <印刷>の[印刷色] (白黒・カラーの選択) 及び[塗りつぶし] (する・しない)

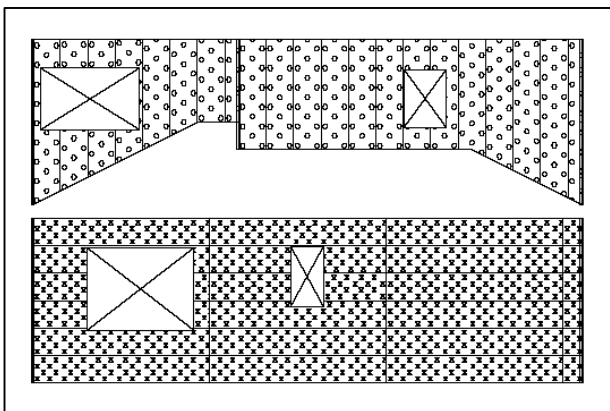
印刷設定 カラー・塗りつぶし無し



印刷設定 カラー・塗りつぶし有り

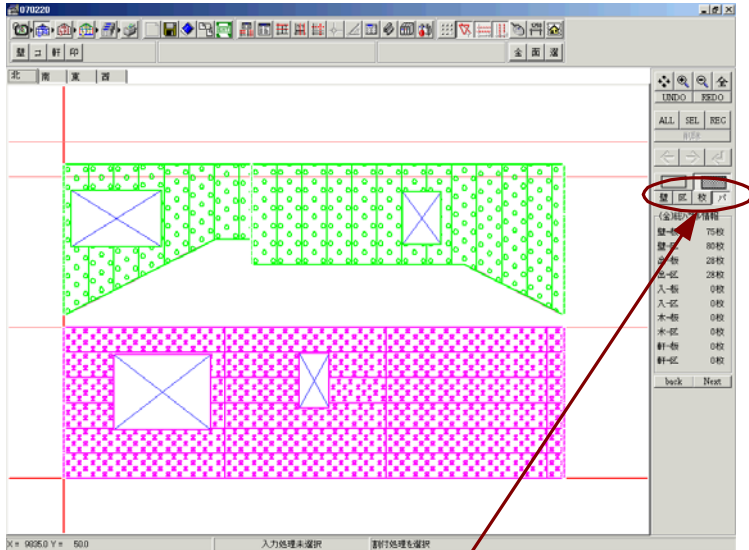


印刷設定 白黒

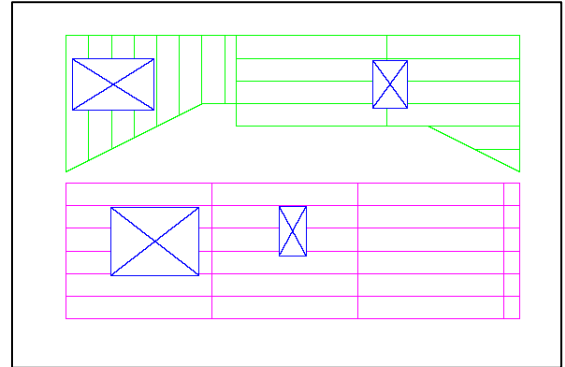


## < 4 > 壁パネルのパネル製品色での印刷に対応

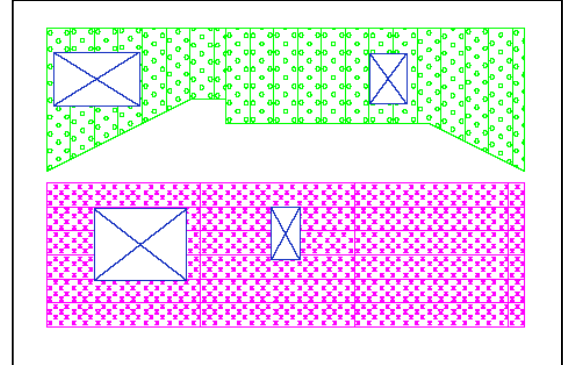
壁パネル製品のマスターに設定された製品色での描画は、画面のみの対応でしたが印刷描画にも対応しました。  
 (ハッチングタイプが設定されている場合は、パネル製品色の印刷でもハッチングタイプが描画されます。)



パネル製品色の印刷描画 ハッチング無し(カラー)



パネル製品色の印刷描画 ハッチング有り(カラー)



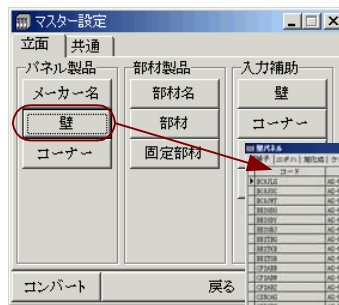
**パネル表示切替**

壁 区 枚 パ

壁の設定色描画      区の設定色描画      枚数の設定色描画      パネルの設定色描画

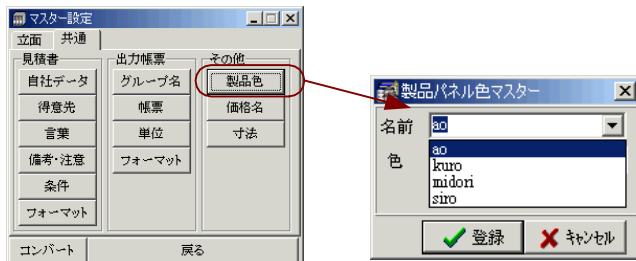
### 参考

パネルの設定色は下記で設定を行います。  
 [マスター設定] [立面] [パネル製品]  
 [壁] [壁パネル] パネル色



**パネル色**  
 マスターに登録された  
 製品色から選択

[壁パネル] パネル色の登録 [マスター設定] [共通] [製品色]



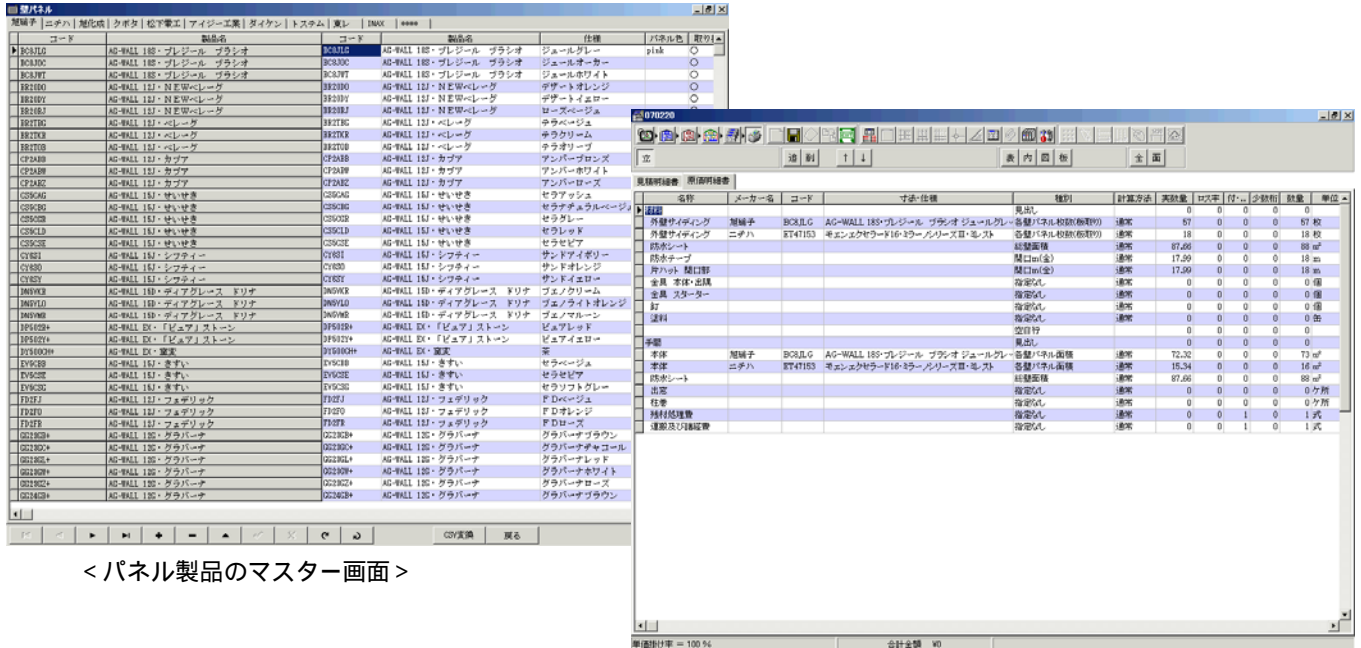
コード	製品名	色名	色	登録	削除	編集	印刷	数量
000001	壁パネル	黒	黒	○	○	○	○	10
000002	壁パネル	緑	緑	○	○	○	○	10
000003	壁パネル	赤	赤	○	○	○	○	10
000004	壁パネル	青	青	○	○	○	○	10
000005	壁パネル	白	白	○	○	○	○	10
000006	壁パネル	黄	黄	○	○	○	○	10
000007	壁パネル	紫	紫	○	○	○	○	10
000008	壁パネル	茶	茶	○	○	○	○	10
000009	壁パネル	灰	灰	○	○	○	○	10
000010	壁パネル	金	金	○	○	○	○	10
000011	壁パネル	銀	銀	○	○	○	○	10
000012	壁パネル	銅	銅	○	○	○	○	10
000013	壁パネル	鉄	鉄	○	○	○	○	10
000014	壁パネル	鉛	鉛	○	○	○	○	10
000015	壁パネル	錫	錫	○	○	○	○	10
000016	壁パネル	亜鉛	亜鉛	○	○	○	○	10
000017	壁パネル	アルミ	アルミ	○	○	○	○	10
000018	壁パネル	ステン	ステン	○	○	○	○	10
000019	壁パネル	チタ	チタ	○	○	○	○	10
000020	壁パネル	タング	タング	○	○	○	○	10
000021	壁パネル	カー	カー	○	○	○	○	10
000022	壁パネル	セラ	セラ	○	○	○	○	10
000023	壁パネル	ガラス	ガラス	○	○	○	○	10
000024	壁パネル	樹脂	樹脂	○	○	○	○	10
000025	壁パネル	木材	木材	○	○	○	○	10
000026	壁パネル	石材	石材	○	○	○	○	10
000027	壁パネル	金属	金属	○	○	○	○	10
000028	壁パネル	非金属	非金属	○	○	○	○	10
000029	壁パネル	複合	複合	○	○	○	○	10
000030	壁パネル	その他	その他	○	○	○	○	10

## < 5 > 積算画面・マスタ画面の背景色の表示対応

積算画面及びマスタの表示部分を、**奇数行を白色、偶数行を薄い青色**で表示するように変更しました。

一行おきに色がつくことで、見やすい画面表示になりました。

(色が表示されるのは、画面のみの対応です。出力した帳票には色の表示はありません。)

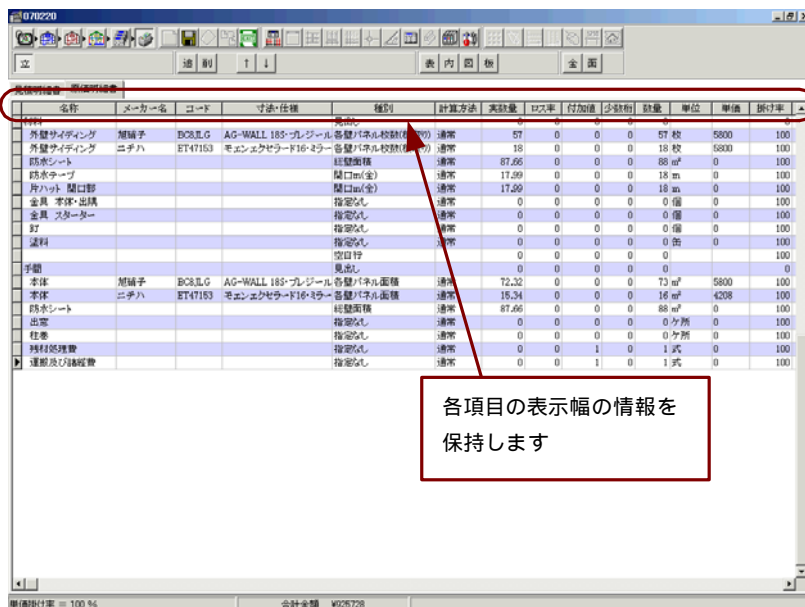


< パネル製品のマスター画面 >

< 積算画面 >

## < 6 > 積算画面の表示項目幅を保持する機能を追加

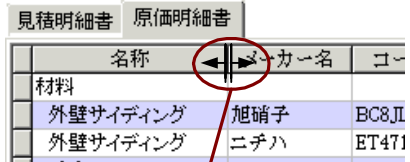
積算画面のそれぞれの表示項目幅が変更された場合に、その変更された幅の値を保持するように機能を追加しました。システムを終了し再起動した後も、この表示項目幅の値は保持されています。



各項目の表示幅の情報を保持します

### 参考

項目名の行の列と列の境部分にカーソルをもっていくとカーソルの形状が  $\leftarrow\rightarrow$  に変わります。



この状態で、カーソル  $\leftarrow\rightarrow$  を移動先の位置まで左ドラッグすると列幅が変更されます。



## < 7 > 物件選択画面の「工事検索機能」で設定した値を保持する機能を追加

物件選択画面の「工事検索機能」でチェックを入れた項目や入力した値を保持するように機能を追加しました。  
システムをいったん終了した場合は、この値は保持されません。  
(システムを再起動した場合は、初期値(全て空白)の状態となります。)

工事検索機能は、Version 2.5.4.7 より追加されている機能です。

工事検索機能

番号	工事名称	担当者	作成日	得意先1	得意先2	工事場所
0001	A 棟邸新築...	岡田	2006/01/19			
0002	F 邸	岡本	2006/02/19	システ...	福知山...	京都府
0003	H 邸	岡本	2006/09/21	システ...	福知山...	大阪
0004	M 邸工事	岡田	2006/10/22			
0005	Q 棟邸	白砂	2006/11/20			
0006	S 邸新築工事	岡本	2007/01/17	システ...	福知山...	大阪
0007	S H F 棟邸	白砂	2007/02/20			

工事検索機能

工事名称  得意先1  得意先2  担当者 岡本

工事場所 大阪  作成日 / / ~ / /

番号	工事名称	担当者	作成日	得意先1	得意先2	工事場所
0001	A 棟邸新築...	岡田	2006/01/19			
0002	F 邸	岡本	2006/02/19	システ...	福知山...	京都府
0003	H 邸	岡本	2006/09/21	システ...	福知山...	大阪
0004	M 邸工事	岡田	2006/10/22			
0005	Q 棟邸	白砂	2006/11/20			
0006	S 邸新築工事	岡本	2007/01/17	システ...	福知山...	大阪
0007	S H F 棟邸	白砂	2007/02/20			

[工事名称]・[工事場所]・[得意先1]・[得意先2]  
[担当者]・[作成日]の各項目について検索する文字列を入力し、項目のチェック欄にチェックを入れると検索を行い絞込み表示を行います。

注意：検索文字列は、指定された文字が比較元(登録されている物件一覧)の文字列に含まれている場合に有効になります

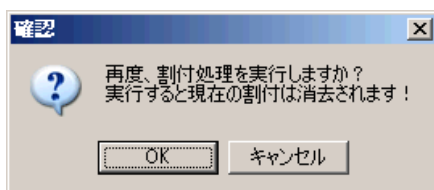
チェックが入れられた項目の文字列で検索され、絞込みの結果が表示されます。

## < 8 > 【全】ボタン処理時の<確認コメント>表示を追加

割付・副資材・集計・積算のそれぞれの画面で設定されている【全】ボタン処理について、【全】ボタンを押した場合に、下記のような<確認コメント>を表示するように対応しました。

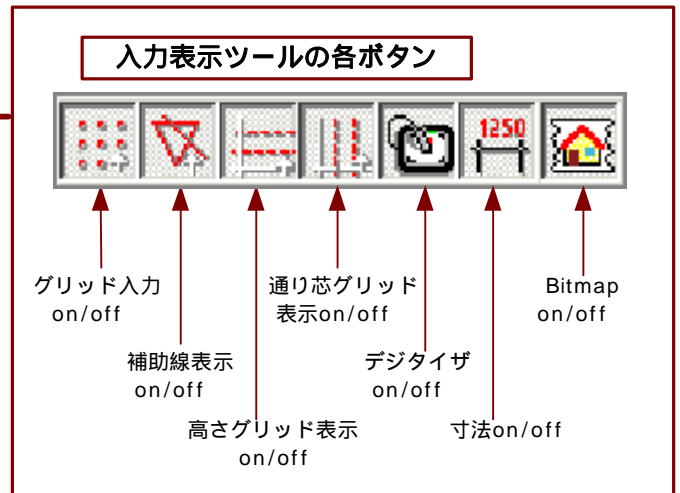
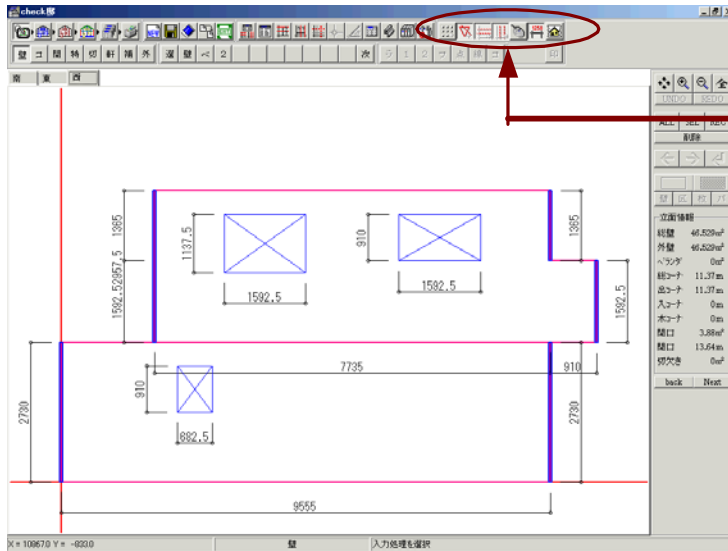
【全】ボタン処理の場合、既に処理された割付や配置、集計などの値が全て消去されますので、間違っ  
【全】ボタンを押してしまった場合元の状態に戻すには、再入力をするしか方法がありませんでした。

<確認コメント>を表示する事で、間違っ【全】ボタンを押してしまった場合にキャンセルで戻ることが可能になりました。



## < 9 > 入力表示ツールの各ボタンのon/off設定を保持する機能を追加

入力・割付・副資材のそれぞれの画面右上に表示されている入力表示ツールの各ボタンのon/off設定を保持するように機能を追加しました。システムを終了し再起動した後も、このon/off設定は保持されています。  
(最後にシステム終了した際の、on/off設定を記憶しています。)



### ご注意ください!

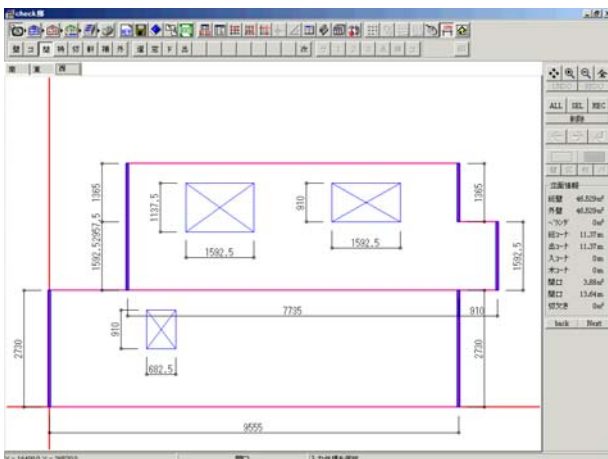
入力画面での処理ボタンについては、システム上、グリッド入力・補助線表示・高さグリッド表示・通り芯グリッド表示のそれぞれのon/off ボタンについてコントロールが行われています。

これらの処理ボタンを押した際には、自動的に下記のように ボタンの on/off が変更されます。

(デジタイザ・寸法・Bitmap のボタンの on/off については、影響がありません。)

< 開口処理ボタンを押した際の画面 >

(グリッド入力・補助線表示・高さグリッド表示  
通り芯グリッド表示のそれぞれのボタンが自動的に  
off の状態になります。)



< 入力画面 各処理ボタンを押した時のボタンのon/off設定 >

壁処理ボタン



コーナー処理ボタン



開口(特殊開口)処理ボタン



切り欠き処理ボタン



補助線処理ボタン



外部データ処理ボタン

